

MARTORI DE PICTURĂ MURALĂ DE LA CETATEA DE SCAUN A SUCEVEI

Natalia SANDU*
Paula VARTOLOMEI**
dr. Loredana AXINTE***

Monument medieval emblematic pentru România, Cetatea de Scaun a Sucevei, are prima atestare documentară în 1388, fiind menționată într-un act dat de Petru I Mușat. Informații legate de data exactă a ridicării Cetății nu se cunosc până astăzi. Ulterior, Cetatea a avut și alte mențiuni documentare, fapt ce demonstrează importanța pe care aceasta o deține.

Edificiul a suferit mai multe intervenții de refacere, atât în vremea domniei lui Ștefan cel Mare, la sfârșitul secolului al XV-lea¹, cât și în timpul domnitorilor Ieremia Movilă și Vasile Lupu. În timpul lui Ștefan cel Mare, odată cu noi lucrări de reamenajare, au fost realizate și la Paraclis unele intervenții, precum decorarea exteriorului cu discuri ceramice smălțuite, iar interiorul a fost repictat². Necesitatea intervențiilor era justificată de numeroasele asedii asupra cetății, care se soldau cu daune. În 1675 Cetatea Sucevei a fost distrusă și arsă de către Dumitrașcu Vodă Cantacuzino³, alte distrugerii fiind provocate de cutremurul din perioada celei de-a treia domnii a lui Duca cel Bătrân (1678 - 1684)⁴ (fig.1).



Figura 1. Cetatea de Scaun a Sucevei: imagine din K. A. Romstorfer⁵ (a), după restaurarea cetății (b) și paraclisul cetății vedere latura de sud

* Muzeul Național al Bucovinei, Suceava.

** Muzeul Național al Bucovinei, Suceava.

*** Muzeul Național al Bucovinei, Suceava.

¹ Mariana Șlapac, *Cetăți medievale din Moldova. Mijlocul secolului al XIV-lea – mijlocul secolului al XVI-lea*, Editura ARC, Chișinău, 2004, p. 95.

² Tereza Sinigalia, *Arhitectura din Moldova în secolul al XV-lea*, în *Arta din România din preistorie în contemporaneitate I*, Editura Academiei Române & Mega, București-Cluj Napoca, 2018, p.169.

³ K.A. Romstorfer, *Cetatea Sucevei (Descrisă pe temeiul Propriilor cercetări făcute între 1895 și 1904)*, Ediția Academiei Române, Institutul de arte grafice „Carol Göbl”, București, 1913, p. LV.

⁴ *Ibidem*, pp. LV - LVI.

⁵ *Ibidem*, pp. LV - LVI.

Începând cu secolul al XVIII-lea Cetatea de Scaun a Sucevei câștigă importanță tot mai mare ca obiectiv de interes istoric și arheologic, la care se adaugă în timp și cel turistic.

Campaniile de săpături arheologice efectuate în incinta Cetății de Scaun scot la iveală numeroase vestigii, printre care și fragmentele de frescă provenind din decorația murală a Paraclisului. Fragmentele au fost descoperite în diferite locuri, cele mai multe în încăperea de sub Paraclis, iar altele la distanță de aceasta, cauza pentru care relicvele au fost împrăștiate nefiind cunoscută cu certitudine. Dintre fragmentele descoperite unele provin de la aureole de sfinți, acoperite cu foiță de aur, iar pe tencuiala unor blocuri de zidărie s-au păstrat mostre de pictură murală aplicate în două straturi⁶.

Fragmentele de frescă descoperite au fost preluate de specialiștii Muzeului Național al Bucovinei. Actualmente ele se află în custodia Laboratorului Zonal de Restaurare din cadrul instituției muzeale menționate, aflându-se în proces de conservare. Lucrarea propusă evidențiază câteva aspecte legate de conservarea și valorificarea acestor fragmente de frescă.

Lucrările de restaurare a Cetății de Scaun a Sucevei inițiate în 2010, au adus ideea conservării fragmentelor de frescă descoperite în urma săpăturilor arheologice din incinta și împrejurările cetății. Astfel în 2012, o bună parte dintre acestea au fost preluate de către Laboratorul de Restaurare direct de pe șantierul arheologic. Restul fragmentelor au fost preluate în etape, odată cu transferul relicvelor de frescă din depozitul muzeului împreună cu alte fragmente provenite din săpături arheologice de la alte monumente.

În absida altarului Paraclisului Cetății mai există câteva mici fragmente de pictură murală, păstrate *in situ*. Acestea poartă urme cu reprezentări picturale ale unor elemente de arhitectură sau piese de mobilier. Pe suprafața acestora sunt vizibile degradări mecanice, precum eroziuni, zgârieturi, martelări (fig.2 a.- e.).



⁶ Paraschiva-Victoria Batariuc, *Contribuții mărunte la istoria arhitecturii din Ținuturile Suceava și Cernăuți (secolele XIV-XVIII)*, Editura Karl A. Romstorfer, 2011, p. 14.

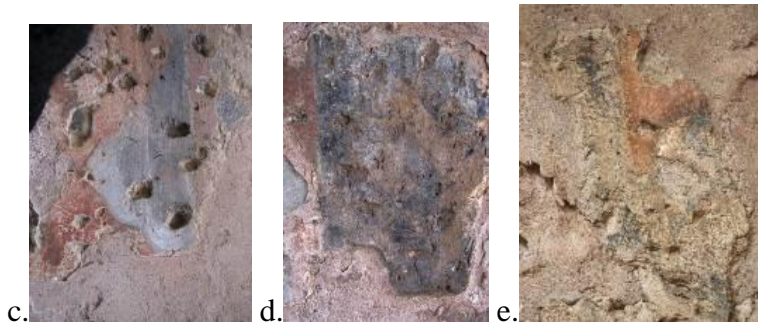


Figura 2. *Paraclis, interior (a), glaf fereastră, absida altarului (b), fragmente de pictură, conservate in situ (c-e)*

Din punct de vedere al tehnicii de execuție, fragmentele corespund decorațiilor murale efectuate în tehnica al fresco – pictură pe var umed. Pictura în frescă ce este caracteristică evului mediu moldovenesc prezintă o stilistică de influență bizantină, iar în ceea ce privește execuția tehnică, stratul suport al picturii este alcătuit din amestecul varului pastă (var stins) cu materiale de tip mineral (nisip, praf de cărămidă, praf de piatră după caz) și organic (câlți, pleavă, paie).

Între fragmentele provenite de la Cetatea de Scaun se regăsesc și unele care relevă inclusiv existența mai multor straturi de pictură murală, indicând mai multe etape sau reparații. Ele au grosimi diferite, iar unele relevă existența unei decorații primare de felul celor întâlnite pe majoritatea monumentelor cu pictură murală (asize) (fig.3).



Figura 3. *Fragmentele provenite de la Cetatea de Scaun ce relevă existența mai multor straturi de pictură murală: fragmente cu grosimi diferite (a, b) și urme de decorație primară (c)*

În ceea ce privește martorii de pictură murală prelevați din săpătura arheologică, principala problemă pe care o prezintă aceștia este nivelul ridicat de fragmentare, cei mai mulți având dimensiuni între 1 și 5 cm și destul de puține, mai mari de 10 cm.

Cele mai multe fragmente sunt încărcate cu pământ, acesta având o aderență sporită și fiind acumulat în cantități mai mari pe versoul stratului de preparare. Faptul se explică datorită pierderii din componență a unor agregate de natură organică, care au lăsat numeroase mici cavități. Totodată, pe suprafața pictată multe dintre fragmente prezintă eflorescențe saline cristalizate în cruste de diferite grosimi. Apariția acestora este datorată prezenței umidității în exces caracteristică locului în care fragmentele de frescă au zăcut, migrarea apei în substrat a dus la transportul și fixarea pe suprafața pictată a elementelor solubilizate, care în momentul recristalizării au înglobat o parte din depunerile aderente și mai puțin aderente de praf sau cenușă (fig. 4).

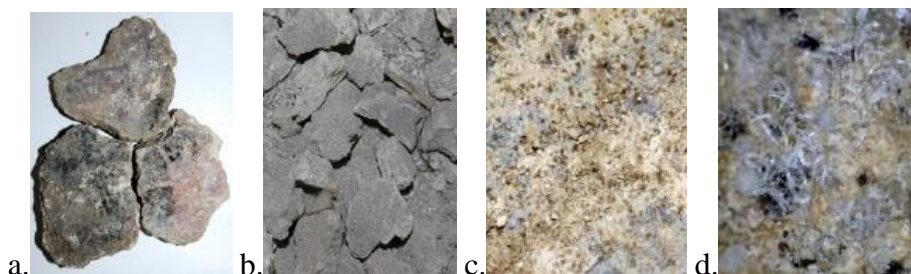


Figura 4. Fragmentele recuperate din săpături arheologice, evidențierea unor degradări specifice: depuneri superficiale și aderente (a, b) și încrustații saline (c, d)

La aceste probleme se adaugă și degradările specifice și anume, pierderi ale coeziunii și adeziunii stratului de culoare, friabilizarea stratului suport, unele transformări ireversibile de natură chimică (albastru azurit în verde malahit), lacune de culoare și lacune în stratul suport – *intonaco* și mai rar, *arriccio* (cel din urmă fiind absent în multe dintre cazuri).

În cazul fragmentelor preluate în anul 2012, la scurt timp după scoaterea lor din săpătura arheologică, este de menționat prezența atacului biologic cauzat de umiditatea de substrat ridicată a mostrelor de pictură murală, acestea fiind depozitate pentru o perioadă relativ scurtă în incinta cetății. Situația a impus intervenții urgente de conservare curativă constând în tratamente de biocidare, efectuate repetitiv, după care fresca a fost depozitată într-un spațiu curat și uscat. Substanța folosită în acest scop a fost Preventol R-80, un aniteseptic cu spectru larg de acțiune, folosit în special pentru combaterea fungilor, a lichenilor sau a algelor.

În ceea ce privește fragmentele provenite din depozitele muzeului, acestea prezentau o stare de conservare relativ bună, nefiind semnalat un

atac biologic extins, fapt explicat prin prisma condițiilor de microclimat relativ constante, cu valori ale umidității relative a aerului în limite optime pentru conservare. Astfel, tratamentele de biocitare au fost efectuate selectiv, doar pe fragmentele care prezentau urme de evoluții biologice. Degradările preponderente în cazul acestor fragmente se datorau friabilității straturilor de preparație, fapt ce a impus manevrarea lor cu atenție sporită. Intervențiile efectuate pe acestea s-au limitat la îndepărtarea depunerilor de praf și pământ, neaderente și aderente, în special de pe verso, din porii stratului suport al picturii (fig. 5).

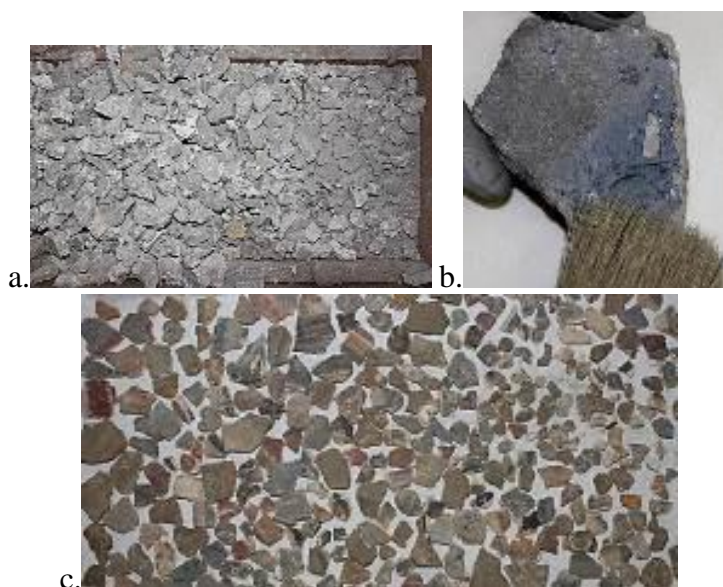


Figura 5. Fragmente de frescă provenite din săpături arheologice: aspecte înainte (a), și după începerea intervențiilor de conservare (b, c)

Totodată, a fost necesar să fie efectuate analize chimice asupra unora dintre fragmente, în special pe cele care aveau pigmenți albaștri sau verzi. În trecut astfel de analize au mai fost efectuate de către dl. ing. chimist Ioan Istudor⁷, însă rezultatul a depins de particularitatea mostrelor puse la dispoziție pentru analiză. În cadrul analizelor efectuate la Laboratorul Zonal de Restaurare al Muzeului Național al Bucovinei (de către investigator Ionela-Luiza Melinte), ca noutate în ceea ce privește paleta de culori utilizată, a fost identificarea albastrului azurit (fig. 6), a verdelui malachit

⁷ Ioan Istudor, *Noțiuni de chimia picturii (ediția a III-a, revăzută și adăugită)*, Editura ACS, București, 2011, p. 337.

(carbonați bazici de cupru), precum și a foiței de aur, pigmenți care se regăsesc de altfel la multe dintre bisericile pictate din nordul Moldovei, inclusiv Voroneț, Arbore, Moldovița și altele.

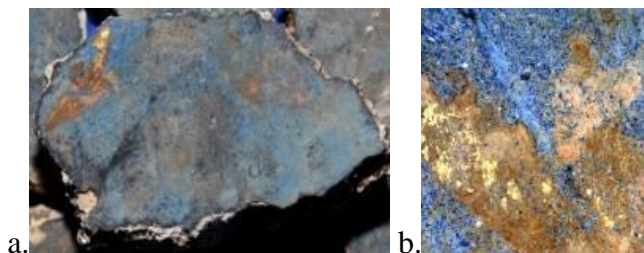


Figura 6. Fragment de pictură murală, pigment – albastru azurit (carbonat bazic de cupru), identificat prin analiză cu ochiul liber (a) și confirmat prin investigații de laborator (b)

Privitor la imagistica reperată pe fragmentele studiate, putem spune că au putut fi identificate elemente caracteristice reprezentărilor picturii religioase de sorginte bizantine. Preponderente sunt feșele, draperiile, decorațiile de tip diamant, iar ca și culori, roșu, albastru, negru, alb, ocră. Destul de multe sunt și fragmentele ce poartă pictură din zonele cu veșminte (fig. 7). În proporție mai mică se regăsesc și fragmente peisagistice cu clădiri sau munți.

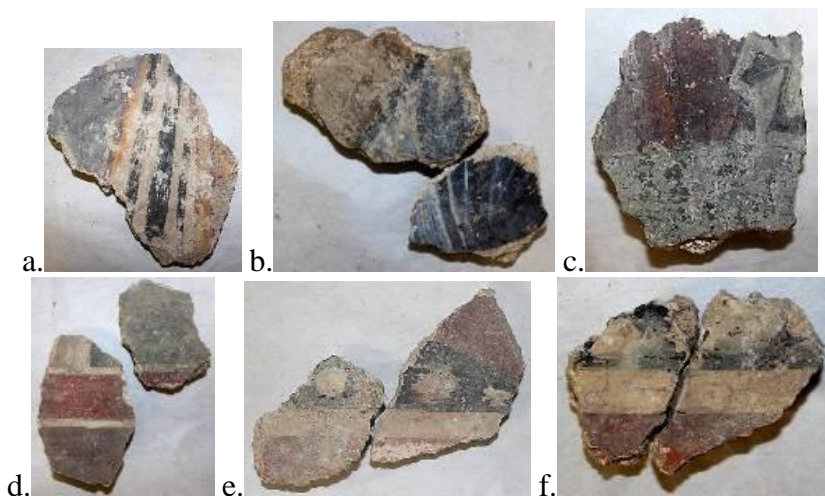


Figura 7. Fragmente de frescă cu drapaje de veșminte (a-c) și elemente decorative cu feșe și draperii (d-f)

Printre fragmentele de frescă se regăsesc bucăți similare, cu decoruri de inspirație vegetală, dând posibilitatea unor reconstituiri chiar dacă de mici dimensiuni. Un astfel de fragment, cu motive fitomorfe, mai important ca dimensiune, este păstrat pe un segment de ancadrament prezentat în expoziția permanentă a Muzeului de Istorie din Suceava (fig. 8).

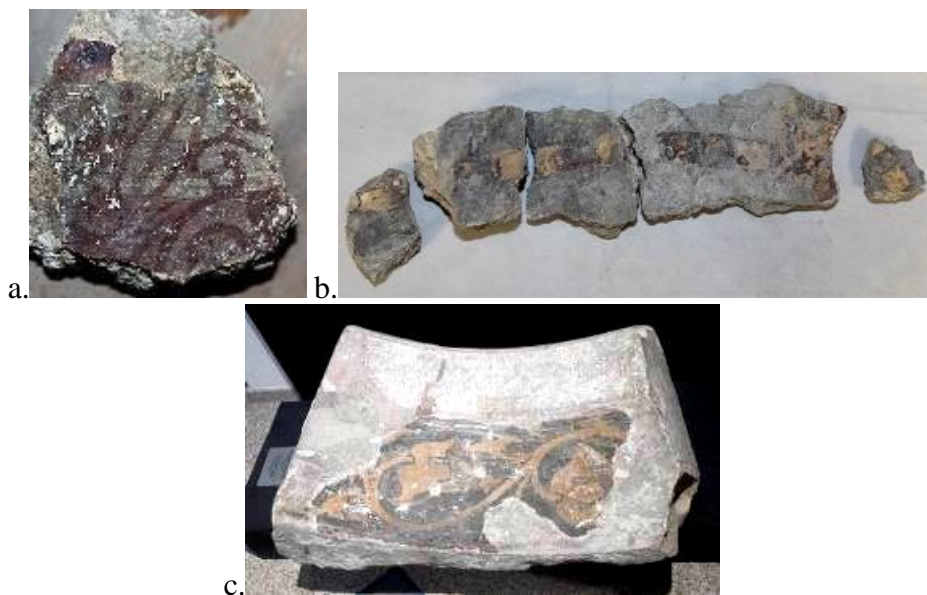
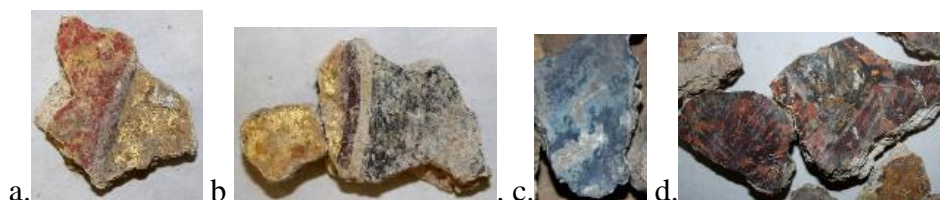


Figura 8. Elemente decorative de inspirație vegetală: fragment singular (a), fragmente ce recompun o parte dintr-un decor fitomorf (b) și segment de ancadrament cu pictură (c)

În proporție mult mai mică se regăsesc pe fragmentele de frescă indicii de aureole, inscripții (litere), aripi sau elemente de carnație (mâini, fețe) (fig. 9).



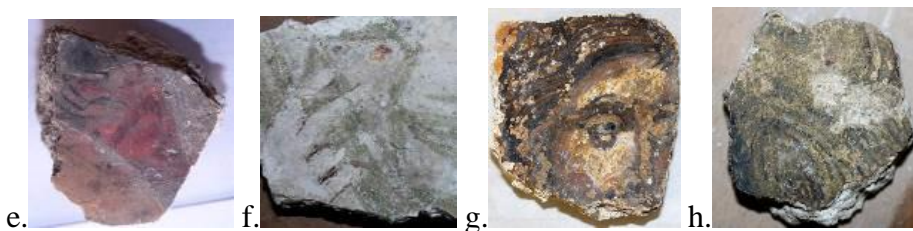


Figura 9. Fragmente de pictură murală cu elemente care reprezintă aureole (a, b), litere (c), aripi (d), mâini (e, f) și portrete (g, h)

Actualmente, fragmentele se află în lucru la Laboratorul Zonal de Restaurare al Muzeului Național al Bucovinei, urmând ca după înlăturarea depunerilor neaderente și analiza detaliată a stării de conservare, să fie stabilită metodologia intervențiilor ulterioare în conformitate cu principiile de specialitate pentru restaurarea fragmentelor de pictură murală. Dat fiind faptul că acești martori de pictură sunt dispersați și în baza lor nu se poate reconstitui un ansamblu imagistic unitar, valorificarea ulterioară a acestora ține cu precădere de importanța pe care o au pentru partea de studii și cercetări istorice și tehnico-artistice.

MARKERS FOR MURAL PAINTINGS AT THE SUCEAVA FORTRESS

-abstract-

Key Words: Suceava, markers, restoration, conservation, Petru Musat, Ieremia Movila, Vasile Lupu.

The work proposes the presentation of the casuistry of some fragments of fresco coming from the chapel of the fortress of Suceava. First mentioned in 1388, during the reign of Peter I Mușat, the fortress suffered numerous restorations, both during the reign of Stephen the Great and of the rulers who followed it. Over time, the fortress undergone numerous damages as a result of sieges and natural disasters. Archaeological excavations have revealed various vestiges, including fragments of the original decoration of the fortress chapel. Currently, the fresco fragments are in the custody of the Zonal Restoration Laboratory within the National Museum of Bucovina, where they benefit from specific conservation processes.

BIBLIOGRAFIE

BATARIUC, Paraschiva-Victoria, *Contribuții mărunte la istoria arhitecturii din Ținuturile Suceava și Cernăuți (secolele XIV-XVIII)*, Editura Karl A. Romstorfer, 2011.

ISTUDOR, Ioan, *Noțiuni de chimia picturii (ediția a III-a, revăzută și adăugită)*, Editura ACS, București, 2011.

ROMSTORFER, K.A., *Cetatea Sucevei (Descrisă pe temeiul Propriilor cercetări făcute între 1895 și 1904)*, Ediția Academiei Române, Institutul de arte grafice „Carol Göbl”, București, 1913.

SINIGALIA, Tereza, *Arhitectura din Moldova în secolul al XV-lea, în Arta din România din preistorie în contemporaneitate I*, Editura Academiei Române & Mega, București-Cluj Napoca, 2018.

ȘLAPAC, Mariana, *Cetăți medievale din Moldova. Mijlocul secolului al XIV-lea – mijlocul secolului al XVI-lea*, Editura ARC, Chișinău, 2004.